

MANTIK : Bilinen kumanda da çalışma mantığından farklı olarak Passy ünitesi direk kontrol kartına sinyal göndermez, etki alanına giren her kendi kumandasının (Transponder) butonuna 1 kez sinyal göndererek aslında kumandasını 1kez çalıştırır, bu sayede kendi kumandası ;daha önce kontrol kartına tanıtıldığı için sisteme normal kumanda mantığı ile sinyal göndererek çalışmasını sağlar. Transponder mitto kumanda gibi çalıştığından, etki alanındaki her tanımlanmış kontrol kartına sinyal göndereceğinden etki alanındaki her sistem aynı anda çalışacaktır. Bu sebeple kurulumunda bu konuya özellikle dikkat edilmelir. Örn. Giriş çıkış bariyerlerinde ayrı iki passy ünitesi kullanılsa bile transponderler her iki kontrol kartına da tanımlanacağı için iki bariyerde etkilenecektir.

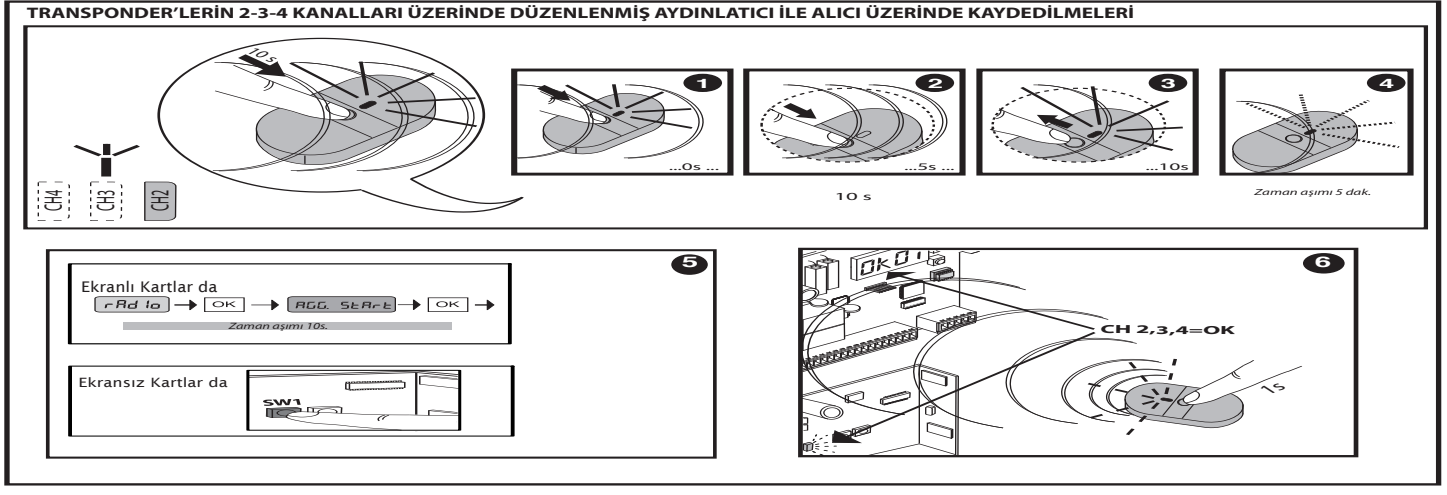
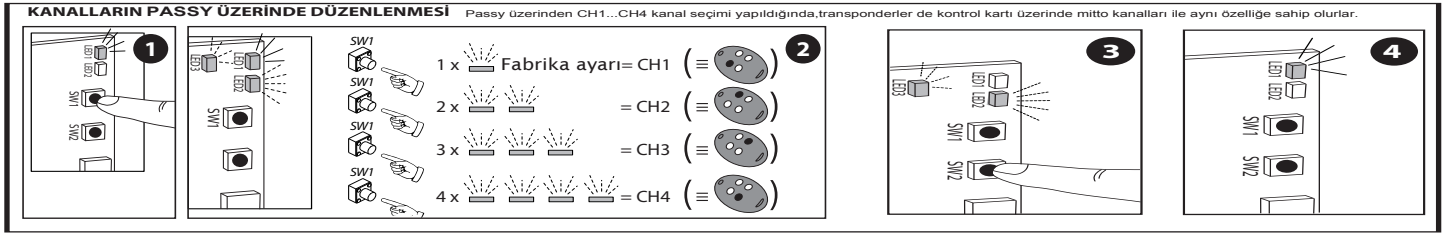
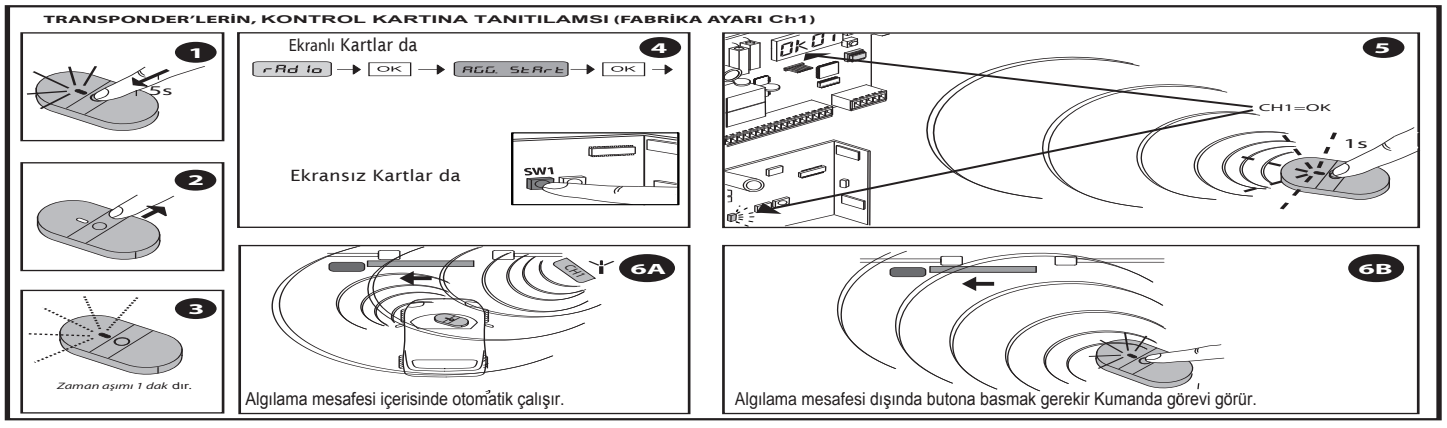
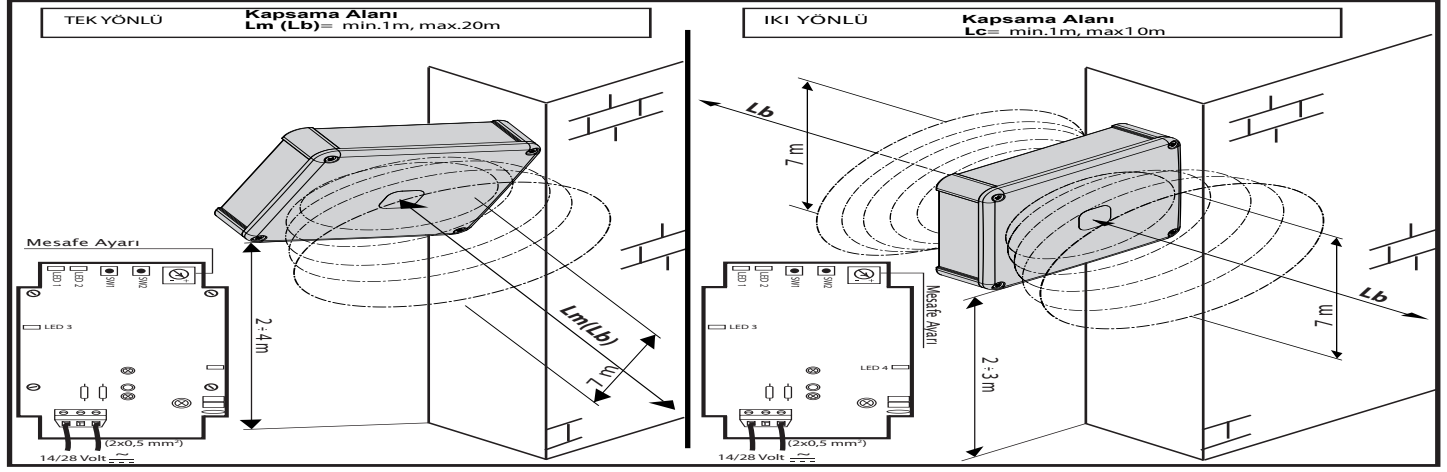
Transponderlerin kontrol kartına tanıtılması: Transponder butonuna 5sn basılı tutun, üzerindeki led sönmüce bırakın, led flaş yapmaya başladığında, ekranlı yada ekranız kontrol kartının kumanda tanıtma bölümüne girin ve transponderin tuşuna 1 sn basın (normal kumanda tanıtma işlemini yapın). Kontrol kartı transponderi tanıyacaktır. (Her transponder için aynı işlemi uygulayınız.)

Transponderlerin Passy e otomatik tanıtılması : Kontrol kartına tanıtmanız bütün transponderleri passy nin algılama mesafesi içerisine toplayın. Passy de Sw1 ve Sw2 butonlarına aynı anda 10sn kadar basın ve bırakın , Le1 direk, led2 flaş yaparak yanacaktır ve tüm tanıyabildiği transponderlerin led leri yanıp sönecektir. tanıtma işlemi tamamlanmıştır.

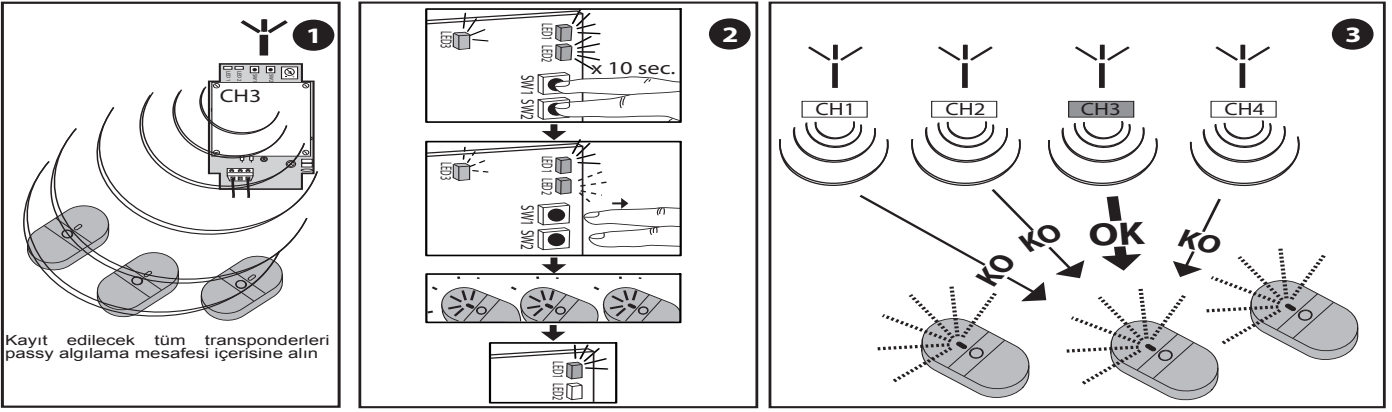
Yukarıdaki işlemler sonrası da sistem çalışmaya hazırdır. Transponderler Passy algılama mesafesi içerisine girdiğın de otomatik sinyal göndererek sistemin çalışmasını sağlarlar, algılama mesafesi dışarısına çıkıldığında ise transponderler bir kumanda gibi kullanılabilirler, üzerindeki butonlar vasıtası ile sistemi çalıştırabilirler. Etki alanına giren bir transponder sadece 1 kez sinyal gönderir etki alanı dışına çıkıp tekrar girmedikçe tekrar sinyal göndermez.

Tek bir adet transponderin passy hafızasından silinmesi : Silinmesini istediğiniz transponderi passy algılama mesafesi içerisine alın. Passy de Sw1 butonuna 10 sn basın ve bırakın, passy transpondere sinyal göndererek silme işlemini gerçekleştirecektir.

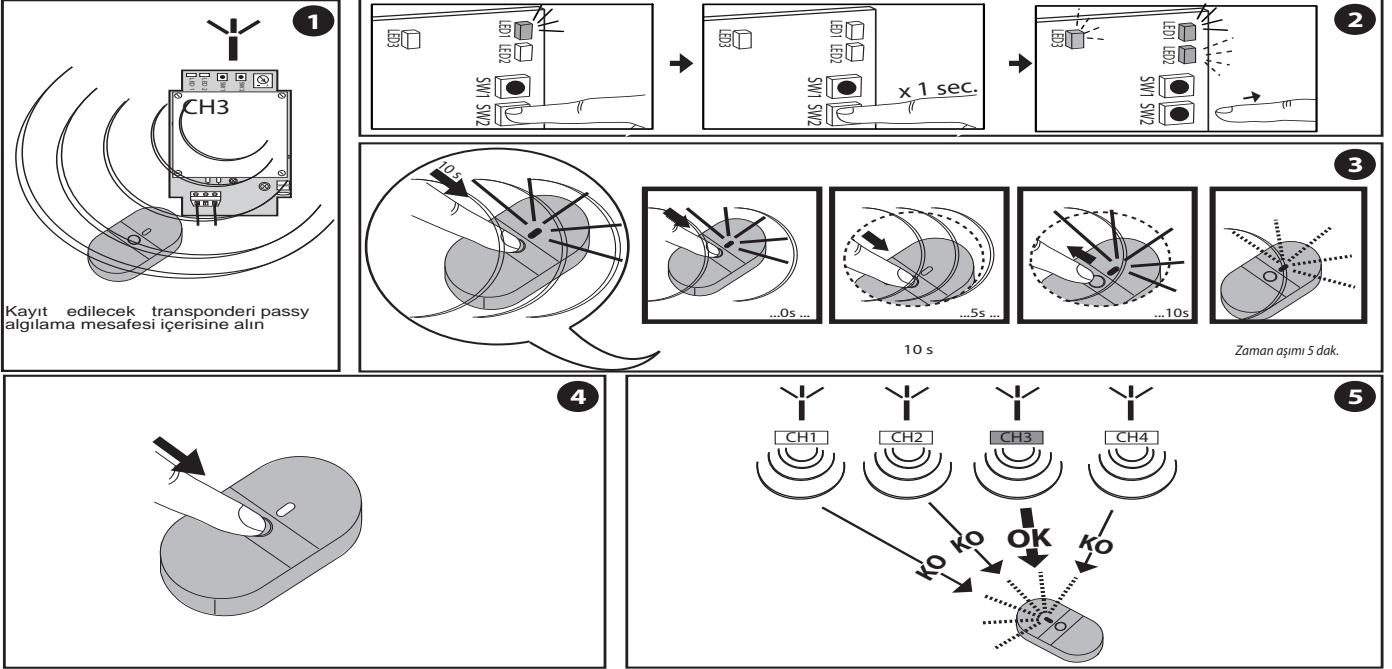
NOT: Passy etki alanındaki tüm transponderlere sinyal göndereceğinden ,silme işlemi sırasında etki alanı içerisinde başka bir transponder bulundurmuyunuz, passy hafızasından silinen transponder kontrol kartından silinmiş olmaz, üzerindeki buton vasıtası ile sistemi çalıştırmaya devam eder.



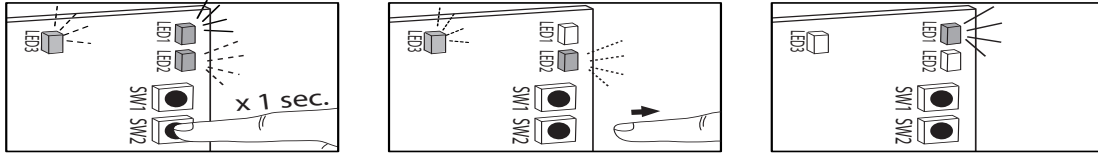
BİR DEN FAZLA TRANSPONDERİ OTOMATİK TANIMLAMA



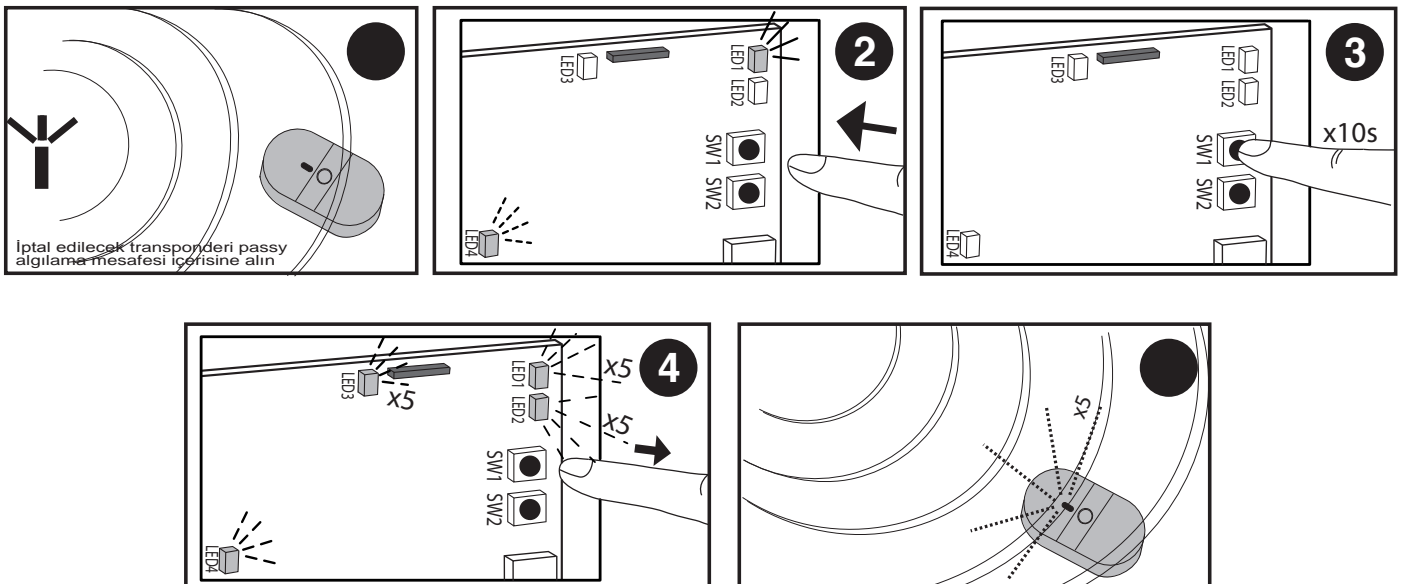
BİR ADET TRANSPONDER TANIMLAMA



BİR ADET TRANSPONDER TANIMLAMA İŞLEMİNDEN ÇIKIŞ

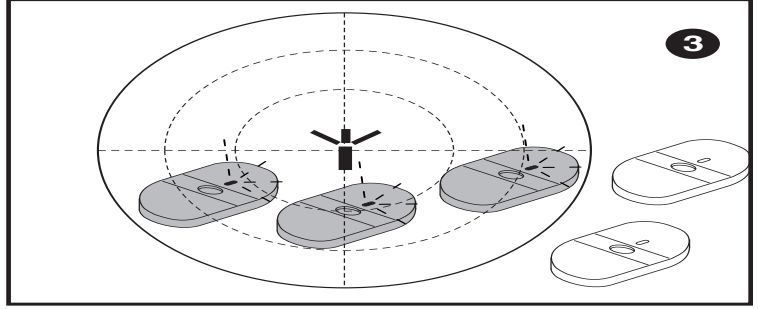
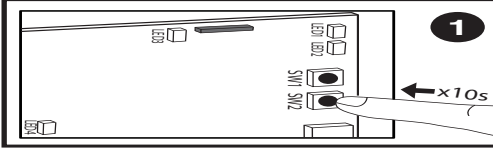


TANIMLI BİR ADET TRANSPONDERİ İPTAL ETME

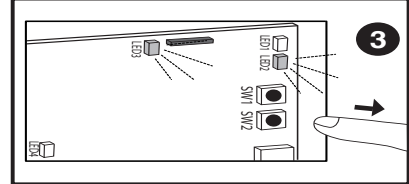
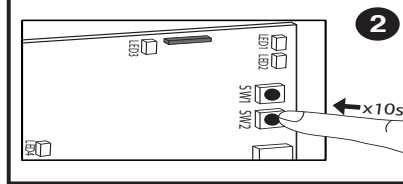
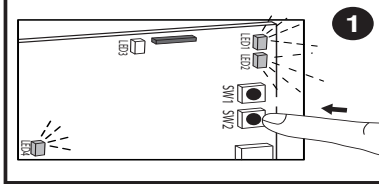


TRACER İŞLEVINİN ETKİNLEŞTİRİLMESİ

Passy ye tanımlanmamış transponderlerin bulunmasını sağlar

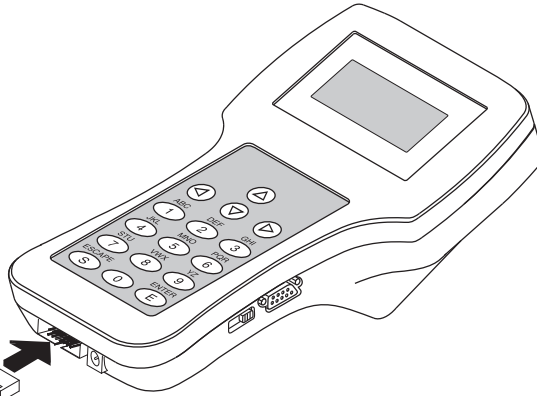
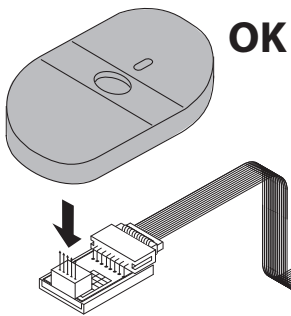


TRACER İŞLEVİNDEN ÇIKIŞ

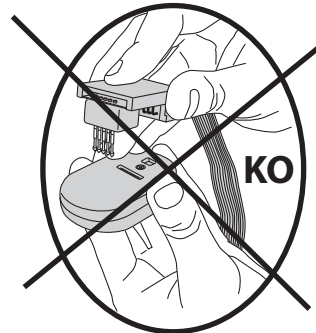
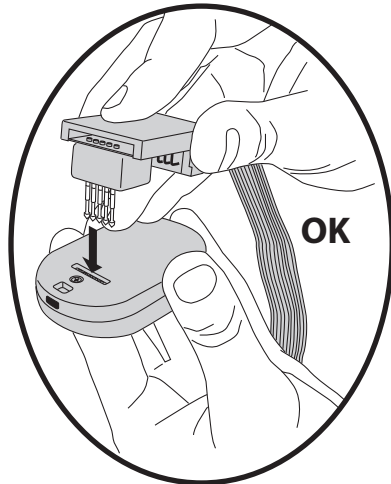


ÜNİVERSAL AVUÇI PROGRAMLAYICI YÖNETİM BAĞLANTISI

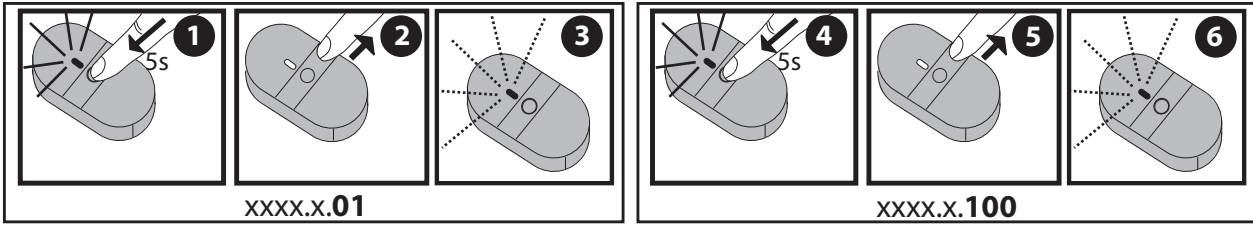
J



Üniversal el tipi programlayıcı

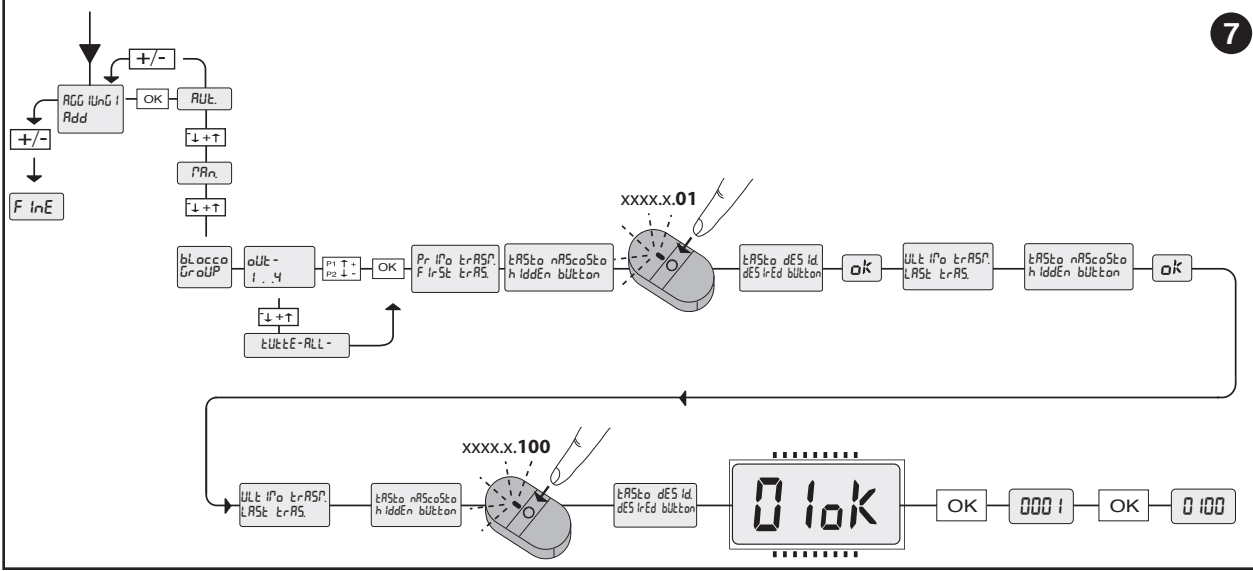


KANAL 1 RTD AYDINLATICI ÜZERİNDE BLOK HALİNDE PROGRAMLAMA



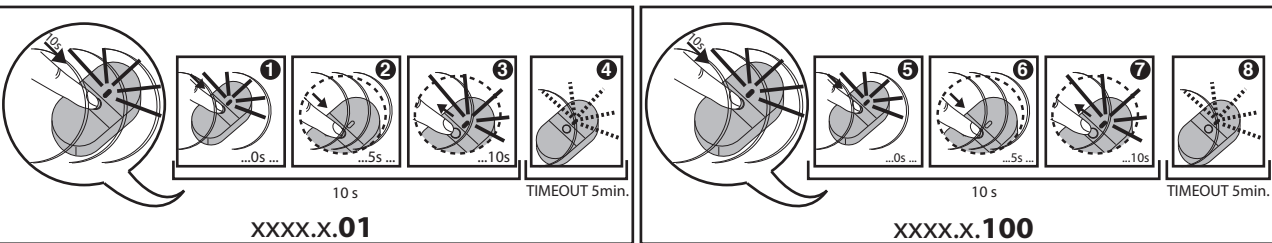
XXXX.X.01

XXXX.X.100



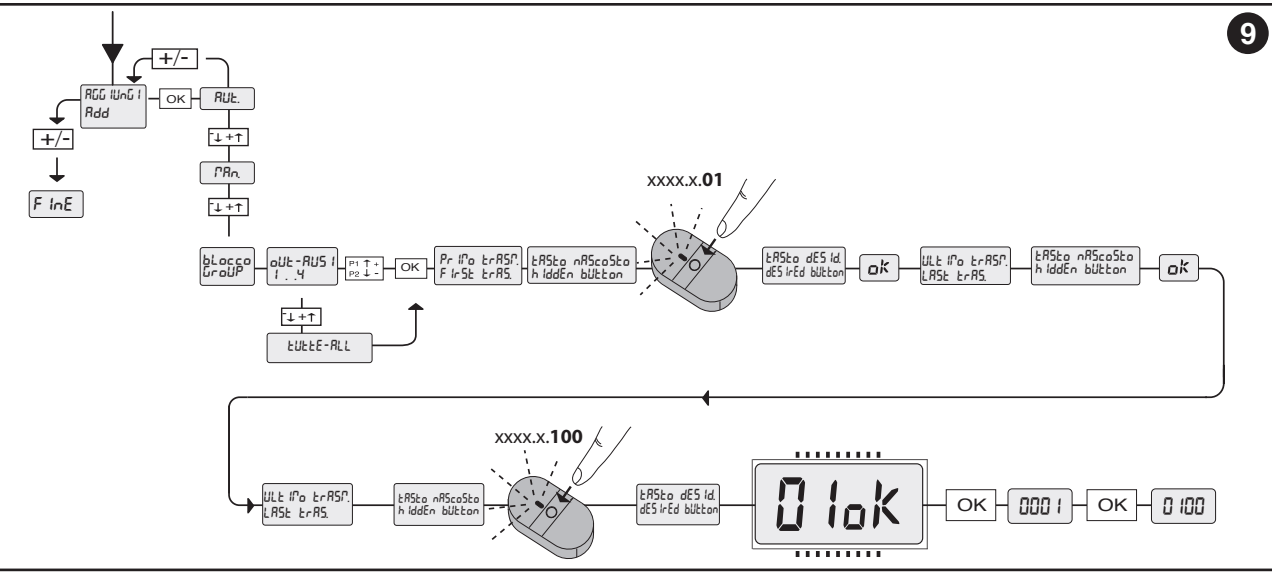
Timeout /Limit czasu / Приемники/Заман ашми 60s

2-3-4 KANALLARI RTD AYDINLATICI ÜZERİNDE BLOK HALİNDE PROGRAMLAMA



XXXX.X.01

XXXX.X.100



Timeout /Limit czasu / Приемники/Заман ашми 5 min.-5 dak.